

(1) Ondokuz Mayıs Üniversitesi Güzel Sanatlar Eğitimi Bölümü Resim-İş Eğitimi A.B.D.  
e-posta: ihturker@yahoo.com  
(2) Ondokuz Mayıs Üniversitesi Güzel Sanatlar Eğitimi Bölümü Resim-İş Eğitimi A.B.D.  
e-posta: benancokokumus@hotmail.com

## Gerçeküstüçülük, Rene Magritte'den Jerry Uelsmann'a

(1) Doç. Dr. Halil İbrahim Türker

(2) Yrd. Doç. Dr. Benan Çokokumuş

### Özet

Gerçeküstücü resim ve gerçeküstü fotoğraf alanında sunulan sanatsal üretimler, gerçeküstücü sanat akımı ile olan benzerlikleriyle ayrıcalıklı bir sanat dalıdır. Bu bağlamda günümüz bazı gerçeküstü dijital fotoğraf sanat üretimleri özellikle Jerry Uelsmann, Maggie Taylor ve Charly Franklin'in, eserlerinin gerçeküstücü sanatçı Rene Magritte'in yapıtları üzerinden karşılaştırmalı olarak incelenmeye çalışılmış; Günümüze geldiğinde yaşamın olduğu dönüşümlerle kendine yeni alanlar yaratan gerçeküstü fotoğraf"ın kendi içinde yaşadığı teknik ve teknolojik dönüşümlerle farklı söylemler yaratmaya başlamıştır.

### Anahtar Kelimeler

Gerçeküstüçülük  
Gerçeküstücü  
Rene Magritte  
Jerry Uelsmann,  
Maggie Taylor,  
Charly Franklin

SURREALIST, FROM PAINTER RENE MAGRITTE TO JERRY UELSMANN

### Abstract

Surrealist digital photography is a privileged branch of art as regards its productions created by both surrealist painting and surrealist digital photography, and also current combination of surrealist art in common. With. In this context. The current artistic works of surrealist digital photograph (especially Jerry Uelsmann, Maggie Taylor and Charly Franklin) over the works of surrealist Rene Magritte. In our time with the transformation in life the surrealist digital photography which creates new areas for itself, has started to create different expression. Due to its technical and technological transformation.

### Keywords

Surrealism  
Rene Magritte  
Jerry Uelsmann,  
Maggie Taylor  
Charly Franklin

## Giriş

Gerçeküstücülük sanat akımının doğmasında en önemli rol oynayan etkenlerden biri, ünlü psikanalist Freud'un bilinçaltı sorunlarını ve düşleri açıklayan araştırmaları ve yöntemleridir. Freud'un psikanaliz yöntemine göre; insanın gizli kalmış, bilinç düzeyine çıkamamış istek ve düşünceleri bilinçaltında gizlidir. Bu gizli bölüme ancak rüyalar, hipnoz ya da yarı rüyalı dönemler sayesinde girilebilir. Gerçeküstücüler için sonsuz bir kaynak ve özgürlük alanı sağlayan düşler sanatçıları yönlendirmiştir. Kimi zaman da dışarıdan etkenlerle düşler yönlendirilmeye çalışılmıştır. Gerçeküstücülerin düşlerin etkisiyle veya düş etkisindeymiş izlenimi veren çalışma türü onerizmdir. R. Paseron onerizmi şöyle açıklar:

"Oneirik ya da düşsel fantezinin resim alanına girmesiyle Sürrealizm, sayısız öncülerıyla soylu bir geçmişe de sahip çıkarak, resim sanatının özel geleneği içindeki yerini almıştır. Düşlerin resimle anlatılması, yüzyıllar boyunca tekrarlanan gelmiş ve zaman zaman her birine mitolojiler ya da dinler sahip çıkmış olsa da, gücünden hiçbir şey yitirmeyen fantezi, simgecilik, ima, büyü ve çılgınlıklar sayıca zenginleşmeyi, bollaşmayı sürdürmüşlerdir (Passeron, 1982: 23)."

Gerçeküstücülerin gerçeklik kavramlarını yakalamak için başvurdukları yöntemler otomatizm, düş kullanımları, halüsinasyonlar şeklinde sıralanabilir. Bu yöntemlerin hepsinde ortak özellik olarak görülebilecek olan; bireyin ön plana çıkarılmasıdır. Duygu ve ötesindeki arayışların, bireyin kendini yeniden keşfetme isteğinden kaynaklanabilir. Bu keşfetme isteği ve arayışı doğrultusunda yapılan çalışmalar ve yorumlar bireyden bireye farklılık gösterebilmektedir. Bu durum gerçeküstücü sanatçıların üsluplarındaki farklılığı oluşturmasının nedenidir.

İnsan bilincinin ne kadar muhteşem olduğuna işaret eden Freud, yaptığı çalışmalarda şöyle bir sonuca varıyor, "Görüp yaşadığımız her şey bilincimizin bir köşesinde saklanıyor ve tüm bu izlenimler bir gün tekrar üstü kapalı bir şekilde karşımıza çıkıyor. Örneğin; önce "beynimizin durup" sonra dilimizin ucuna gelmesi ve en nihayet "birden aklımıza gelmesi" tüm bunların anlamı ise, bilinçaltımızdaki şeylerin açık bir kapı bulup tekrar bilinç düzeyine çıkmasından başka bir şey değildir. Aklımızın durduğu zamanlar da olur. Sonra bir an gelir, bilinçaltının kapıları aralanır ve birçok şey kendiliğinden ortaya çıkar." Freud buna "esinlenme" (Garder, 1994: 459) diyordu.

Sigmund Freud'un kuramlarından esinlenen Andre Breton için bilinçdışı, düş gücünün temel kaynağı, deha ise bu bilinçdışı dünyasına girebilme yeteneğiydi. Bilinç ile bilinçdışını bütünleştirmek üzere, düşsel dünya ile gerçek yaşam "mutlak gerçek" ya da "gerçeküstü" içiçe geçmiştir. Bunun yanı sıra uykusundaki rüyalardan etkilenen sanatçılar, kendi varoluşsal durumlarını eserlerinde ifade ederler. Rüyanın konusu sanatçının kendisidir. "Bir film gibi düşünelim; yönetmeni, senaristi ve tüm oyuncularını da sanatçının kendisidir. Bu yüzden sanattan anlamadığını söyleyen kişi aslında hiç kendisini tanımayan insan demektir" (Garder, 1994: 459).

Gerçeküstücülüğün kendi içinde en önemli ilkeleri olan, özgürlükçülüğü ve bireyi ön planda tutmasıdır. Gerçeküstücülerin bireyi yaklaşımı kendi ifadeleriyle şöyledir: "Sevdiğim her şey, düşünüp hissettiğim her şey beni özel bir varoluş felsefesine inandırmaktadır. Burada surrealite, doğruca realitenin kendisindedir. Onun ne üzerinde ne de dışındadır. Bireyi içeren, aynı zamanda o şey tarafından içerilen de olabileceğinden bunun tersi de olabilir" (Passeron, 1982:36). "Evreni kişi ölçüsüne indirgeme yerine, kişiyi evren ölçüsünde bir bilinçliliğe ulaştırmak istiyorlardı" (Genç, 1983: 91).



Resim 1: Rene Magritte, Decalcomania, 1966, tuvale yağlıboya, 81 x 100 cm.

Düşlerimiz sürekli salt gerçeği yansıtmazlar. Bilinçaltımızda şekil bularak "imge" şeklinde ortaya çıkarlar. Örneğin; bir "peri masalı" nı ya da eski bir "söylence"yi günlük gazete dilinde anlatmak zordur. Fakat konu tiyatro, opera veya bale kalıpları içersinde anlatıldığı zaman müthiş büyüleyici olabilir ya da bir resim diliyle, heykel diliyle gerçek bir yapıta dönüşebilir. Çünkü konu düşseldir, salt gerçek yoktur. Sigmund Frued bu

durumu şöyle açıklıyordu: "Her rüya küçük bir sanat eseridir ve her gece hepimiz rüya görürüz. Uykudaki yaklaşık 2-3 saatimiz rüya görmekte geçer. Bu nedenle uykumuz bölündüğü zaman sinirli ve huzursuz oluruz" (Freud,1991:122).

Spinoza, imgelemi insanın doğasına bağlı gelişen ve sonuçlanan bir oluşum olarak açıklar. İmgelemi doğal bir süreç olarak aldığından ve bu konuya yönelik bilgi mevcut olmadığından, imgelemin birtakım yanılgılara ve yanlışlıklara neden olmasını doğal karşılar. Kant'ın imgelem hakkındaki görüşleri şöyledir; "İmgelem bir nesneyi bulunmadığı zaman bile, sezgide canlandırabilme gücüdür" (Bozkurt, 1995: 286).

Gerçeküstücülerin zengin sanatsal çalışma yöntemleri arasında Otomatizm ile bu İmgelem görüşünün yakınlaştığı görülür. Gerçeküstücülerin kurucularından A.Breton, gerçeküstücü görüş açısından İmgelemi yorumlayışı şöyledir;

"Sürrealist imgenin çırpınılı doğasına dikkatleri çekti. Bu özellikle bir yer sarsıntısını anımsatır. Fakat Sürrealist imge olayı şimşek gibidir, tıpkı onun gibi kısa sürüp büyümlü gücünü zamanla yitirebileceği düşünülebilir. Ne var ki, acaba bu sorun mudur? İmge seyredilemek için yaratılmamıştır ki. Bunu yaşamda tekrar tekrar keşif olunması gerekir. Eğer bu imgelerden çok fazlasına sahip olursak, onları silkeleyip atıveririz." (Passeron,1982: 54)."

Gerçeküstü imgenin oluşumunda, bu anların oluş ortamlarına rüyalar ve düşler örnek verilebilir. Düşlerin başlama-bitiş ve bu süreçteki anları belleğe yükleyerek yeni imgeler oluşturan birçok sanatçının kullandığı bir yaratma yöntemidir. İmgelere anlam verme, anlamlandırma süreci imgelem oluşturma esnasında gerçekleşir. Gerçeküstücülerin, değişik yorumlara neden olan imgelemlerinin bir diğer kaynak noktası da düşlerdir. Sanat nesnesinin imgelem olma aşaması, seçilen nesnenin günlük hayatta duyuyla simgeleştirdiğimiz anlam ve içerikten koparılarak özgürleştirilmesi ile sağlanır. Düşler, bu zeminin sağlanması için uygun ortamlardır. İmge ve imgelem oluşturma konusunda değişik birkaç düşünceye yer verecek olursak; Tanilli imgelemi "Tekrarcı İmgelem ve Yaratıcı İmgelem" olarak ikiye ayırır (Tanilli, 1998: 103 – 104).

Sanat nesnesinde anlam zenginliğinin sağlanmasıyla imge oluşumu sağlanır. Sanat nesnesi oluşturma aşamalarında J.Paul Sartre'in açıklamaları şöyledir;

"İmgelemede önemli olan onun aşkın bir nitelik taşımasıdır. Filozofumuzun imgelere yönelmiş ilginç (conscience imageante) dediği şey, yaşadığımız dünyayı bir aşma hareketidir. Bunu yapabilen özgürdür. Böylece Sartre; İmgelem ile Özgürlük arasındaki derin bağı ortaya koyar. "İmgelem, dünyadan yakasını sıyırmak ve ona uzaktan bakmaktır; Gerçekliğin her bakımdan mahpusu olarak kalacak kişi, hiçbir zaman özgür olmayacaktır." (Tanilli, 1998:104)."

Sartre için imgelem bir bilinç sorumluluğudur. Bu bilinci de "Var olan şeye yönelmenin bilinci" şeklinde açıklar. Sanat nesnesi'nin gerçeküstü bir ortamda aranması beraberinde özgürleşmeyi de getireceği düşüncesini savunan Sartre'a göre, "Bilinç özgürlüğünü imge de sanat olarak gerçekleştirir." (Bozkurt, 1995:29). İmgelemin yaratıcılık üzerindeki etkisine değinen G. Bachelord, "imgelem, gerçeklikle ilgili değil, gerçekliği aşan imgeler oluşturma yetisidir. Asıl imgelem gerçeküstünün alanında gezinir." (Tanilli, 1998:104).

Gerçeküstüçülerin sanat nesnesini seçiş ve kullanışlarındaki farklılık onların 'gerçek' tanımlarındaki gibi geleneksel kuralların dışındadır. Sanat nesnesi olarak seçilen nesne, sanatçının "tinsel yaratımıyla" oluşur.

Sanat nesnesini seçimi ve sanatçının isteği doğrultusunda anlamlandırma süreci beraberinde, doğal nesne ile sanat nesnesi arasında duyumsama ve algılama farklılığının doğmasına neden olmaktadır. Doğal nesnelerin oluş ve varlık nedeni düz algılandığından dolayı sanat nesnesi ile tam bir farklılık içerisindedir. Sanat nesnesinin seçimi, algılama çeşitliliği ve varoluşu tamamen sanatçıya bağlıdır. Bu farklı gerçeklik anlayışı bir bilinç-altı araştırmasına dönüşür. Rüyalarda görülen imgeler bazen rüyaların kendisi bu gerçekliğin yakalanıp gün ışığına çıkartıldığı yerlerdir (Neret, 1997:44).

Sıradan önemsiz nesnelerin sanat nesnesi olarak yeni anlamlar yüklenmesi, gerçeküstüçülerin kullandığı yöntemlerdendir. Yeni anlam arayışları nesnenin normal hayattaki kullanım ve anlamlarına farklı bir yaklaşım getirilir. Seçilen sanat nesnesine yaklaşımları bilindik anlamdaki

mantık otoritesini sarsmaya yönelikti. Birbiriyle ilgisiz görünen biçim ve nesnelere bir araya getirmek, bir bütün içinde sunmak, bunları bazen perspektif bir derinlik içine, yerleştirmek ya da düz bir yüzeyde şaşırtıcı bir biçimde toplamak, gerçeküstücülerin belli başlı eğilimlerindedir.

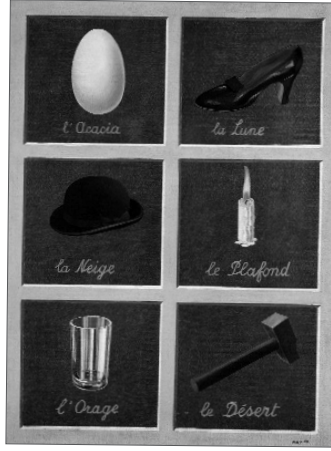
Belçikalı sanatçı Rene Magritte (1898-1967) gerçeküstücülüğe getirdiği farklı bakış açısını, kullandığı üslup zenginliğiyle çeşitlendirir. Magritte, sanatının özünü oluşturan “Gizem” temasıyla bütünleşerek felsefi bir üslup geliştirir. Gerçeküstücülerin bilinçdışı ya da tamamen duygulara bırakılmış ve içinde biraz tesadüflük barındıran yaklaşımlarına karşılık, Magritte’in her zaman akılcı bir mantıkla hareket ettiği gözlemlenir. Akılcı yaklaşımlarında kuşkusuz felsefeye olan yakınlığının etkisi görülür.

Özellikle ilgilendiği filozoflar; Hegel, Martin Heidegger, Jean Paul Sartre ve Michel Foucault olarak verilebilir. Magritte filozoflarının metinlerini ve kitaplarını bol bol okuduğu ve sanatında da bu düşünce örgüsünden yararlandığı görülebilir. Michel Foucault ile düşünce alışverişinde buldukları yayımlanmış olan mektuplarından anlaşılmaktadır.

Bu düşünce örgüsü bağlamında ele alındığında, Magritte nesnelere anlamlandırmak için kataloglar hazırlamıştır. Nesnelere adlandırarak yaptığı bu çalışmalar gerçeküstücülerin kullandığı oyun tekniğini andırmaktadır. Magritte’in bu yöntem ile hazırladığı kataloglardan birisi de nesnelere anlamlarını açıklayan “Büyülü Katalog” dur (Resim 2).

Günlük yaşamda kullandığımız sıradan nesnelere anlamları hiçbir zaman günlük kullandığımız anlamlarda değildir. Burada bir gerçeklik yaratılması amaçlanır.

Magritte’in resminde sözcüklerle nesnelere arasında anlam bütünlüğü ve benzerliği kurulamadığı gibi, ele aldığı görüntülerin ve imgelerin gerçek hayattaki nesnelere bir benzerlik kurması da beklenemez. İmgeler insanlara her zaman aynı anlamı taşımazlar saptamasına John Berger, “Her imgede bir görme biçimi yatsa da bir imgeyi algılayışımız ya da değerlendirişimiz aynı zamanda görme biçimimize de bağlıdır” demektedir (Berger, 2003:10).



Resim 2: Rene Magritte, Key of Dreams, 1930, tuvale yağlıboya, 61x91 cm.

İki nesne arasında benzerlik kavramından söz edildiğinde nesnelerin özgünlüğünden söz edilemeyeceği gibi, hangisinin daha gerçek olduğu konusunda şüpheyi düşülmesine neden olur. Magritte yukarıda bahsedildiği gibi nesnelere kendi imgeleri haline dönüştürür. Şöyle ki; “Benim resmimde, tarakla birlikte diğer nesnelere 'toplumsal kimliklerini' tümüyle yitirmişlerdir” der ( Torczyner, 1992:30).



Resim 3: Rene Magritte, Terapist, 1937, tuvale yağlıboya, 47,6 x 31,3 cm.



Resim 4: Rene Magritte, Personel Values, 1952, tuvale yağlıboya, 80 x 100 cm.

Nesnelerine verdiği anlam ve kompozisyondaki kullanım şekliyle nesnelere varlıksal olarak gerçek hayattaki anlamlarını yitirirken yeni anlamlar kazanırlar.

“Magritte yapıtlarını günlük, basit nesnelere oluşturmuş ve belli kullanımı olan objeleri bambaşka biçimlerde kullanarak işlevlerini değiştirmiştir. Mavi benekli ve bulutlu bir kuş, külahtan şapkalı bir adam, çalkantılı yüz ifadeleri, bir gül, tüm odayı dolduran ve devleşen elmalar, bir erkeğin farklı boyutlardaki görüntüsü Ayakkabılar, etajer, ağaçlar, pencereler, kapı, sandalye, masa, pipo, fırçalar, çiçek saksıları gibi çok sıradan nesnelere görüntülerini kendi doğal görünümlerinin dışına çıkartıp, mantığa ve akla ters düşecek biçimde, şaşırtıcı ve düşsel bir ortam içinde gözler önüne sermiş ve zamansız bir yaşamın katılımcılarının böylece boyutlarını değiştirmiştir. Bunun sonucunda da izleyenlerin alışlagelmiş vizyonlarını hep sorgular hale getirmiştir (Yurdayüksel, 2006:55).”

Nesnelerin mekan içindeki algılanışlarını değiştirdiği gibi uzamda ki hacminin ve fiziki yapısının gerçeklik boyutundaki sorgulamasını yapar. Hacim olarak oldukça ağır olacağı düşünülen cisimler, tüm hacim ve ağırlık veren görüntüleriyle birlikte havada asılı olarak betimlenmiştir. Nesnenin kendi varlıksal özellikleriyle mekandaki kullanım şeklinin farklılığı Magritte'in bilimsel anlamda değişmez olarak kabul edilen fizik biliminin gerçeklerine olan inançsızlığını gösterir. Magritte'in ürünlerinin temel konusu olan “gizem” kavramı, onu, nesnelere çok yönlü araştırmasına ve kurgulamasına yöneltir. Gerçeküstüçülüğe geçiş döneminde tanıştığı De Chirico'nun resimlerindeki birbirinden alakasız



ve bağımsız nesnelere aynı mekanda bir araya getirişindeki şiirsel gücün üstünlüğü olarak algılar. Magritte'in sanatına yön verecek olan bu tanışmayla, yapmış olduğu resimlerinde yaşamın gizemini aramaya yönelik çeşitli girişimlerde bulunmuştur. "Gerçeklik duygusu yaratan ipuçlarını bilerek yanlış kullanıp, görünen dünyanın gizeminden kaynaklanan şok ve sürprizleriyle bizi geleneksel görme alışkanlıklarından özgürleştirip, us ve mantık dışını anlamaya zorlamaktadır." (Halıcı, 2002: 20).



Resim 5: Rene Magritte, The Human Condition, tuvale yağlıboya, 100x81 cm.

Magritte'in "İnsanın Yazgısı I" adlı çalışmasında pencerenin önündeki tuvalde görülen manzara, dış mekanın devamı gibi algılanır. Ancak bu yalnızca görsel bir şaşırtmaca değildir, resim izleyiciye gerçekte böyle olup olamayacağını asla bilemeyecek olmanın tedirginliğini de yaşatır. İç ve dış mekan özdeş midir ya da kabullenemediğimiz gerçeklere kendi oluşturduğumuz resmin içinden bakarak, görmeyi kaldıramayacaklarımızı örtüyor da, görmek istediklerimizi mi görüyoruz? Magritte, yukarıda da belirtildiği gibi üretime en büyük katkının gerçek dünyadaki gizem kavramını aralayabilmek ile ulaşılabileceğini savunur. Bilinçaltının bu anlamda üretime katkısının olmadığını savunan sanatçı, 1930'dan 1940'a kadar ki dönemde metafizik sorunları incelerken resmin plastik sorunlarıyla da ilgilenir; "Resimsel Gerçeklik", "Resimsel Düzlem", tuval yüzeyinin kullanım olanakları bunlardan bazılarıdır. Bu çalışmalardan diğeri de şöyledir; "İki farklı imge bir resimde eşzamanlı bir biçimde üst üste sunulmaktadır" (Tokel, 1997:1150 – 1151).



Resim 6: Maggie Taylor, A Curious Feeling, 2006, photography, 55,8x55,8 cm

Hayali imgeleri ve halüsinasyonu andıran fenomenleri eserlerine taşıyan gerçeküstücü ressamlar 'bilinçli' olandan uzaklaşarak kendi gerçekliklerini aktarmaktadırlar.

Freud'un bilinçdışı kavramına yaklaşımından etkilenen gerçeküstücü sanatçılar, bilinçdışı kavramına eserlerinde geniş yer vererek, görünen gerçeği değil, bilinçlerinde yer alan gerçeğe yönelmişlerdir (Altuğ, 2008: 188-189).

Magritte, resminde gerçek dünyanın olasılıklarını çoğaltıp toplar. Sanat nesnelere özellikle hayali veya sadece duygu ve duygulardan yola çıkılarak oluşturulmaz. Gerçek hayatta bildiğimiz nesnelere farklı bir bakış açısıyla yeni nesnelere dönüştürerek alışık olmadığımız mekanlarda tasarlayabilir. Sanatçı her zaman gerçek olay ve nesnelere düşlerden daha fazla kaynak oluşturabileceğini düşünür.

"Ben dünyanın gizemini aydınlatan resimler yapmaya özen gösteririm. Amacıma ulaşmak için ise, kendimi idealarla, duygularla ve duygularla özleştirmeyi bir kenara bırakıp gözümü dört açmam gerekiyor. (Düşler ve çılgınlık ise tam tersine sadece özdeşleşmeye şans tanır.) (Torczyner, 1992: 83)."

Magritte'in yukarıdaki ifadesinde de anlaşılacağı gibi sanatın temelini oluşturan gizem duygusunu resimlerinde ifade ettiği dönem dönem değişir. Resimlerinde anlattığı "Gizem" kavramını günlük hayattaki alışkanlıklardan uzak şiirsel bir anlatım içinde olduğu görülür. Bu bağlamda nesnelere yüklediği anlamlar ve onları kullanım şekli de değişebiliyordu.

“Yeni nesnelere yaratma, bilinen nesnelere başkalaştırma, bazı nesnelere tözünü deęiştirme, örneęin; tahta bir gökyüzü; imgelerle uyuşan sözcükleri kullanma; arkadaşların önerdiği düşünceleri uygulama, hayali görüntüleri uygulama gibi etkinliklerin hepsi nesnelere sansasyonel boyutlara çıkarmak için izlenen yollardır.” (Torczyner,1992:119).”

Magritte'in resimlerinde hem doğru hem de anlamsız olan imgeleri birleştirir. Bu çift nesne bizleri ikili görmeye zorlamaktadır. Öte yandan aynı zamanda bir imgenin iki ögesi arasında rastlantısal ve aydınlatıcı bir çatışmaya yol açmakta ve özdeşliğin niteliğini açığa çıkarmaktadır. Magritte'e göre, kendi sanatı “mutlak bir düşüncenin tanımlanmasıdır. Yani burada düşüncenin anlamı, aynen dünyanın anlamı gibi bilinmez”dir (Passeron, 1982:88).

Gerçeküstücülük sanat akımının fotoğraf sanatının gelişimine çok büyük bir katkısı olmuştur. Andre Breton fotoğraf için, gerçekliğin içine gömülmüş üstgerçeklilięi otomatik olarak kaydetmeye yetkin eşsiz bir araç olarak tanımlamıştır.

Üstgerçeklik fotoğraf sanatının doğasında vardır. Susan Sontag'ın söyledięi gibi; “Gerçeküstücülük fotoğrafik girişimin kalbinde yatar: kopyalanmış bir dünyanın, ikinci dereceden bir gerçekliğin yaratımında doğal görme yetisiyle algılanan dünyadan daha dar ama daha dramatik”. Kamera, bildik bir şeyin tuhaflılığının farkına varmamızı sağlarken, çoğunlukla ve tamamen rastlantısal bir şekilde tekinsiz ayrıntıları toplar. Gerçeküstücülerin faydalandıkları kesinlikle budur (Hopkins, 2006: 119-120). Fotoğrafik hile, aynı zamanda, parçalı ve “çift” imgeler üretmek için üst üste çekim/baskı (double exposure) ve negatiflerin kaplanması ya da birleştirilmesi gibi yöntemlere doğru genişlemiştir.

Günümüzde bu yöntemi kullanan sanatçılar arasında yer alan Jerry Uelsmann, Maggie Taylor, Charly Franklin'in yapıtları incelendiğinde, uygulanan teknikler görülebilmektedir.

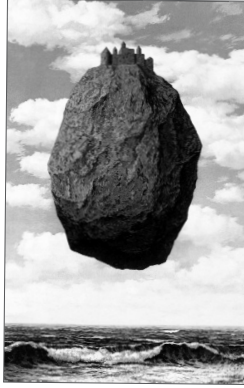
Gerçeküstü fotoğraf sanatçısı Jerry Uelsmann sanat anlayışı temellerini bilinçaltından, düşlerden gerçeküstücülük akımından almaktadır. Sayısal (dijital) teknolojiyi kullanmayan gerçeküstü fotoğraf sanatçısı Jerry Uelsmann, üst üste baskı tekniğini kullanarak oluşturduęu

eserlerini, karanlık odada saatlerce süren çalışmasının sonucunda gerçekleştirmiştir.



Resim 7: Jerry Uelsmann, Untitled, 1969, gelatin silver print – photography.

Birden çok negatif filmin kullanıldığı üst-üste basımla çözümlene (sentez) yöntemi; bir eser üzerinde, on ayrı agridizörle çalışarak, fotoğrafı bir kurgu anlayışı içerisinde oluşturulmuştur. Sanatçı Uelsmann, karanlık odanın, farklı sanat dallarının bir çok disiplinin iç içe geçmesine de bir olanak sağladığını düşünmektedir.



Resim 8: Rene Magritte, The Castle of the Pyrenees, 1959, tuvale yağlıboya, 200 x 145 cm.

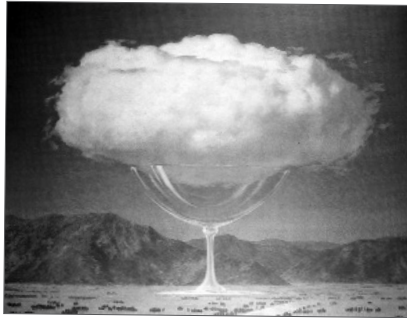
Çözümlene tekniğiyle düşsel dünyaların kapılarını aralayan Uelsmann'ın fotoğrafları, görünüşte akla yatkın da olsalar paradoksal bir yapıdadırlar. Üzerlerinde köksüz ağaçlar olan uçan adalar, vücudu akarsularla birleşen kadınlar, bir avucun içindeki bulutlarda evini arayan

çocuk. Katı gerçekliğe bilinçaltının doğrusal olmayan fantezileriyle dur der. Uelsmann'ın fotoğraflarında, gerçeğin sezildiği ama asla kavranamadığı puslu bir evren durur izleyicinin karşısında. Fotoğraf ilk bakışta gerçeğin bir sunumu olsa da, sanat basit bir sunumdan öte bir şey olduğuna inanan Uelsmann, sanatın biriciklik aorasını dijital fotoğrafa daha üstün tutmaktadır.

“Fotomontaj konusunda bir çok kurgucuya ilham kaynağı veren sürrealist fotoğraf sanatçısı Jerry Uelsmann'a göre fotoğrafı oluşturacak öğelerin zaman ve mekan olarak bir araya gelmelerini, yani karar anı denilen o ilahi anı beklemektense, başlangıçta zaman ve mekan bütünlüğü olmayan öğeleri bir araya getirerek aynı sonucu elde etmeye çalışmak (ve başarısız olursa tekrar denemek) daha akıllıca “Nesnelere ait tüm bilgi fotoğraflarımın içinde Ama bu gizin çözülmesine yetmiyor (Akçakaya, 1990:8).”



Resim 9: Jerry Uelsmann, Colorado Rock, 1991, gelatin silver print – photography.

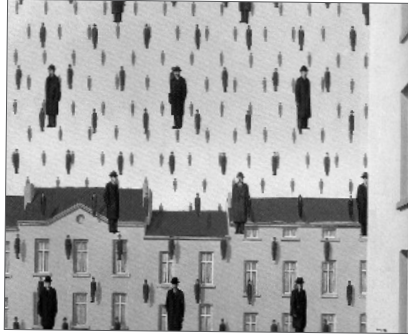


Resim 10: Rene Magritte, The Heartstrings, 1960, tuvale yağlıboya, 114 x 146 cm.



Resim 11: Maggie Taylor, Oh Happy Day, 2009, photography.

Günümüzde sayısal görüntüleme hızla kendi başına bir sanat biçimi haline gelmektedir. Fotoğraf, resim ya da herhangi başka bir ortamdan farklı bir biçim. Adobe Photoshop yazılımının kullanımı sayesinde, sanatçılar özellikle sayısal kameraları sayesinde elde ettikleri görüntülerle, kendi yaratılış fantezilerini oluşturmak için farklı görüntüleri ve nesnelere kolaylıkla bir araya getirebiliyor. Farklı görüntüleri ve nesnelere bir araya getirebilme her ne kadar geleneksel fotografik yollarla yapılabiliyor olsa da, Photoshop yazılımı sanatçılara her zaman yapmayı hayal ettiklerini ve hayal ettiklerini yapabileme de inanılmaz çeşitlilik ve olanaklar sağlayabilmektedir.



Resim 12: Rene Magritte, Golconda, 1957, tuvale yağlıboya, 81 x 100 cm.

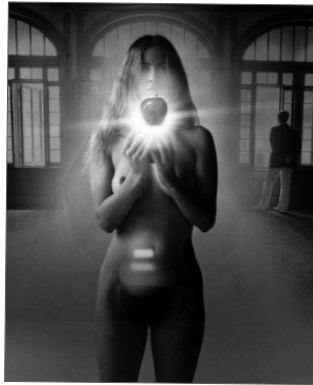
Gerçeküstü sayısal fotoğraf sanatçısı Charly Franklin ve Maggie Taylor, gerçeküstücü sanatçılar arasından özellikle Rene Magritte ve Max Ernst'in, yapıtlarının büyük bir etkisinde kaldıklarını söylemektedirler.

Sanal dünya aynı zamanda gerçeküstücülüğün kavram ve tekniklerini de büyük ölçüde kullanmaktadır.

“Gerçeküstücülük, o güne kadar ihmal edilmiş olan bazı çağrışım biçimlerinin üstün varlığını, rüyanın büyük gücünü, düşüncenin yarar gözetemeyen oyununu kabul eden inanca dayanıyor gerçeküstücülük, diğer bütün ruh mekanizmalarını kesinlikle yok etmek ve hayatın belli başlı sorunlarının çözümünde onların yerine geçmek eğilimindedir (Yetkin, 1967:87).”



Resim 13: Rene Magritte, The Pleasure Principle, 1937, tuvale yağlıboya, 79 x 63,5 cm.



Resim 14: Jerry Uelsmann, Untitled, 1981, gelatin silver –photography, 35,6x27,9 cm.



Resim 15: Charly Franklin, Man & Sphere, 1988, tuvale yağlıboya, 81 x 100 cm.

Gerçeküstücülük insanın imgesel dünyasını başka bir deyişle sanal dünyasını gerçek yaşamın önünde tutmuştur. Nesneyi ve ortamları son derece gerçekçi bir şekilde betimleyen gerçeküstücüler; nesnelere bir arada kullanırken gerçek yaşamdaki fiziki koşulları sarsarak, sanki bir rüya ortamındaymış gibi kurgular oluştururlar. Gerçeküstücüler bu kurguları oluştururken “boşluk, yapışkanlık, şeffaflık, karışıklık, somutlaştırmak” gibi temel biçimsel anlatı özelliklerini genelde kullanmaktadırlar (Türker, 2005: 16).

### **Sonuç**

Günümüz de kendini sürekli yenileyen teknoloji ve teknolojik gelişmeler sanatçının düşlerinin gerçekleştirilmesinde ve doğayı yansıtmaktan uzaklaşan sanatçının, doğayı yeniden düzenlemesinde, yapıtını yaratma sürecinde teknolojinin varlığı ön plana çıkmaktadır. Sanatçı, başka araçlarla ya da tekniklerle üretmesi mümkün olmayan sanatsal yapıtlarını yaratma sürecinde, bilgisayar teknolojisi ve sayısal fotoğrafın olanaklarına bağlı olarak foto montaj ve fotoğrafta yapılan manipülasyonlar sayesinde, teknolojinin sunmuş olduğu sınırsız ifade biçimleri sayesinde sanatsal üretimlerini sonuçlandırmada sanatçılar çok büyük olanaklara kavuşmuşlardır.

İnsan bilincinde, doğasının üstünde bir gerçeklik yaratsa da, bunları hayata geçirmesi, yansıtması bütünüyle nesnel araçlarla (dil, kalem, fırça gibi) olmaktadır. Günümüzde kullanılan nesnel araçlardan en önemlisi, çok zengin görsel ortamlar ve anlatı olanakları sağlayan bilgisayar ve teknolojisinin sunduğu olanaklardır.



Teknoloji ve sürekli yenilenen sayısal teknoloji, sanatçıya çok farklı yönlerde sanat disiplinlerini bir arada kullanabilme kolaylığını sunmasının yanı sıra var olan sanat disiplinini yeni bir anlatım biçimiyle sunma kolaylığını sağlamaktadır. Özellikle Amerikalı geleneksel fotoğraf sanatçısı Jerry Uelsmann'ın geleneksel fotoğraf ve karanlık oda kullanımını gerçeküstücü sanat akımı içerisinde yer alan sanatçı Rene Magritte'in sanat ve biçim anlayışını bir arada kullanarak günümüze oldukça çok sayıda yapıt sunmuştur. Sanatçının var olan yöntemi ve var olan sanat disiplinini günümüzde yeni ve mükemmel yorumlarıyla sunan, diğer gerçeküstücü fotoğraf sanatçıları arasında Maggie Taylor ve Charly Franklin de örnek verilebilir.

Gerçeküstü sanatçı Rene Magritte 'in bir zamanlar yapıtlarını açıklarken kullanmış olduğu sözler "Ben sadece dünyanın gizemini duyuran imgeleri resmederim".

İki sanatçının yapıtlarını açıklarken kullanmış olduğu sözler arasında birebir büyük bir etkileşim görülmektedir. Rene Magritte'in sanatı, otomatik bir tarz belirlemiş diğer gerçeküstücü sanatçılarla karşılaştırıldığında, gerçeküstücülüğün anlatımsal tarafında kalır. Gerçekdışı öğelere ek olarak, çalışmaları çoğu zaman nükteli ve eğlendiricidir. Sanatçı, ayrıca bazı meşhur eserleri kendi yorumuyla gerçeküstücü tarzda resimlemiştir. Gerçeküstü sanat akımı geçmişte sanatçı Rene Magritte'in yapıtlarında ve günümüzde öne çıkan sanatçılar arasından ise; Jerry Uelsmann, Maggie Taylor ve Charly Franklin'in yapıtlarında gerçeküstü sanat akımını geleceğe taşıyabilecek karşılıklı olumlu bir etkileşim içinde olduğu görülebilmektedir.

## Kaynakça

Akçakaya, Reha, "Deklanşörün Masumiyeti", Refo Fotoğraf Sanatı Dergisi, sayı 16, Ağustos, 1990.

Altuğ, Evrim, Sanat Dünyamız, sayı 109, 2008.

Berger, John, "Görme Biçimleri", Metis Yayınları, 9. Basım, İstanbul, 2003.

Bozkurt, Nejad, Sanat ve Estetik Kuramları, Sarmal yayınevi, 2.basım, İstanbul, 1995.

Freud, Sigmund, Düşlerin Yorumu I-II, Payel Yayınları: İstanbul, 1991.

Gaarder, Jostein, Sofinin Dünyası, Pan Yayınları: İstanbul , 1994.

Genç, Adem, Dadacı Sanat Hareketinin Çözümlemesine İlişkin Bir Yöntem Araştırması, Doktora Tezi, Dokuz Eylül Üniversitesi, İzmir, 1983.

Halıcı,Uğur, "Yanılsama: Magritte-Escher-Vasarely", Hayalet Gemi dergisi, sayı 68, Eylül –Ekim , İstanbul, 2002.

Hopkins, David, Dada ve Gerçeküstücülük, Dost Kitapevi Yayınları, Birinci Basım, Ankara, 2006.

Neret, Gilles, Öncü Ressamlar Dali, çev.Ahu Antman, abc yayınları Taschen, 1997.

Passeron, Rene, Sürrealizm Sanat Ansiklopedisi, çev. Sezer Tansuğ, 2. Baskı, Remzi Kitabevi, 1982.

Tanilli, Server, Yaratıcı Aklın Sentezi, Felsefeye Giriş, Adam Yayınları, Altıncı Basım, İstanbul, 1998.

Tokel, Uğur, Eczacıbaşı Sanat Ansiklopedisi, Yem Yayınları, Cilt: 2, İstanbul, 1997.

Torczyner, Harry, René Magritte- Gerçek Resim Sanatı, çev. Nil Boyacı, DüzlemYayımları, Ankara, 1992.

Türker, İ. Halil, "İmgeden Sanal Gerçekliğe". Anadolu Sanat Dergisi., sayı 16, Haziran 2005.

Yetkin, Suut Kemal, Edebiyatta Akımlar, Remzi Kitabevi yayınları, İstanbul, 1967.

Yurdayüksel, Münire, "Sürrealist Rene Magritte", rh + Sanart, sayı 30, Haziran, İstanbul, 2006, 19 mayıs 2013.

## **Resimler Kaynakça**

Resim 1: Rene Magritte, "Decalcomania", 1966, tuvale yağlıboya, 81 x 100 cm. (erişim)

[http://peregrinacultural.files.wordpress.com/2012/06/magritte\\_decalcomania-1966-ost1.jpg](http://peregrinacultural.files.wordpress.com/2012/06/magritte_decalcomania-1966-ost1.jpg)

Resim 2: Rene Magritte, "Key of Dreams", 1930, tuvale yağlıboya, 61x91 cm. (erişim)

[http://www.amaidreams.com/WildBlueWonder/wp-content/uploads/2013/04/CEMB\\_strozzi\\_10\\_11.jpg](http://www.amaidreams.com/WildBlueWonder/wp-content/uploads/2013/04/CEMB_strozzi_10_11.jpg)

Resim 3: Rene Magritte, "Terapist", 1937, tuvale yağlıboya, 47,6 x 31,3 cm.(erişim)

<http://www.wikiart.org/en/rene-magritte/the-therapist-1937>

Resim 4: Rene Magritte, "Personel Values", 1952, tuvale yağlıboya, 80 x 100 cm. (erişim)

<http://www.wikiart.org/en/rene-magritte/personal-values-1952>

Resim 5: Rene Magritte, "The Human Condition, tuvale yağlıboya", 100x81 cm. (erişim)

<http://www.renemagritte.org/images/paintings/La-Condition-humaine-1933-Oil-on-canvas.JPG>.

Resim 6: Maggie Taylor, "A Curious Feeling", 2006, photography, 55,8x55,8 cm. (erişim)

[http://www.westongallery.com/taylor\\_maggie\\_pages/almost\\_alice\\_2.htm](http://www.westongallery.com/taylor_maggie_pages/almost_alice_2.htm)

Resim 7: Jerry Uelsmann, "Untitled", 1969, gelatin silver print – photography. (erişim)

[http://artblart.files.wordpress.com/2013/01/23-\\_untitled\\_jerry-uelsmann-web.jpg](http://artblart.files.wordpress.com/2013/01/23-_untitled_jerry-uelsmann-web.jpg)

Resim 8: Rene Magritte, "The Castle of the Pyrenees", 1959, tuvale yağlıboya, 200 x 145 cm. (erişim)

[http://uploads0.wikiart.org/images/rene-magritte/the-castle-of-the-pyrenees-1959\(1\).jpg](http://uploads0.wikiart.org/images/rene-magritte/the-castle-of-the-pyrenees-1959(1).jpg)

Resim 9: Jerry Uelsmann, "Colorado Rock", 1991, gelatin silver print – photography. (erişim)

<http://limitlessmindgames.blogspot.com.tr/2013/01/jerry-uelsmann-visual-poetry.html>

Resim 10: Rene Magritte, "The Heartstrings", 1960, tuvale yağlıboya, 114 x 146 cm. (erişim)

<http://www.wikiart.org/en/rene-magritte/the-heartstrings-1960>

Resim 11: Maggie Taylor, "Oh Happy Day", 2009, photography. (erişim)

[http://www.art-mrkt.com/images/exhibitor\\_uploads/sf2011/Maggie\\_Taylor\\_Oh\\_Happy\\_Day.jpg](http://www.art-mrkt.com/images/exhibitor_uploads/sf2011/Maggie_Taylor_Oh_Happy_Day.jpg)

Resim 12: Rene Magritte, "Golconda", 1957, tuvale yağlıboya, 81 x 100 cm. (erişim)

<http://www.wikiart.org/en/rene-magritte/golconda-1953>

Resim 13: Rene Magritte, "The Pleasure Principle", 1937, tuvale yağlıboya, 79 x 63,5 cm. (erişim)

<http://www.wikiart.org/en/rene-magritte/the-pleasure-principle-portrait-of-edward-james-1937>

Resim 14: Jerry Uelsmann, "Untitled", 1981, gelatin silver – photography, 35,6x27,9 cm. (erişim)

<https://artsy.net/artist/jerry-uelsmann/auction-result/526eb214ebad6421b4000839>

Resim 15: Charly Franklin, "Man & Sphere", 1988, tuvale yağlıboya, 81 x 100 cm. (erişim)

[http://www.charlyfranklin.com/Charly\\_Franklin/Man\\_%26\\_sphere.e.html](http://www.charlyfranklin.com/Charly_Franklin/Man_%26_sphere.e.html)